

T.C
ÇAYIROVA KAYMAKAMLIĐI
ŐEKERPİNAR TOKİ ANAOKULU MÜDÜRLÜĐÜ

2024-2028
STRATEJİK PLANI





*Küçük Hanımlar Küçük Beyler,
Sizler hepiniz geleceğin bir gülü, yıldızı, bir mutluluk parıltısı
Memleketi asıl aydınlığa boğacak sizsiniz.
Kendinizin ne kadar mühim, kıymetli olduğunuzu düşünerek, ona göre çalışınız.
Sizlerden çok şeyler bekliyoruz!*

Mustafa Kemal ATATÜRK

Okul/Kurum Bilgileri

İli: KOCAELİ		İlçesi: ÇAYIROVA	
Adres:	Cumhuriyet Mah. Tuna Cad. No:21 Çayırova/KOCAELİ	Coğrafi Konum (link)	https://www.google.com/maps/place/40%C2%B051'39.0%22N+29%C2%B022'18.0%22E/@40.8604899,29.3713053,19.25z/data=!4m5!3m4!4b1!8m2!3d40.8608332!4d29.371661?hl=tr-TR&entry=ttu
Telefon Numarası:	0262 659 23 78	Faks Numarası:	-
e- Posta Adresi:	970086@meb.k12.tr	Websayfası adresi:	https://sekerpinaranaokulu.meb.k12.tr/
Kurum Kodu:	970086	Öğretim Şekli:	İkili Eğitim

SUNUŐ

Okul Öncesi Eğitim dönemi,36 ayını dolduran çocuklarımızın, kendi yaşlılarıyla, eğitim hayatına ilk adımı attığı, ilk sosyal deneyimlerini yaşayacağı bir dönemdir. Bu dönem, çocukların keşfetmekten hoşlandığı, yaparak-yaşayarak öğrendiğı, yaratıcı ve beynin çevresel etkilere en açık olduğı, bedensel, zihinsel, duygusal ve sosyal yönden gelişmelerinin desteklenmesinin gerektiğı bir zaman dilimi olup onları İlköğretime hazırlayan ilk eğitim kademesidir. Bu yaşta çocuğı olan anne-babalara düşen en büyük görev, çocuklarını, aileden sonra eğitimin en önemli parçası olan okul öncesi eğitim kurumlarıyla tanıştıırarak onların bu deneyimden yararlanmalarını sağlamaktır.

Şekerpınar Toki Anaokulu olarak, gerçekçi ve ulaşılabilir stratejik hedef ve planlamayla paydaşlarımıza nitelikli ve kaliteli hizmeti verilebileceğinin bilincindeyiz. Hazırlamış olduğumuz stratejik planda, maddi-manevi kaynaklarımızı en etkin ve verimli bir şekilde kullanmayı, paydaşlarımızın talep ve beklentilerine cevap verecek, okulumuzun amaç ve hedeflerine uygun, ulaşılabilir, somut planlamalar yapmayı ve kurumsal gelişimimize katkıda bulunmayı hedefledik.

Stratejik planımızın hazırlanmasında büyük emek veren Şekerpınar Toki Anaokulu stratejik planlama ekibine, idareci, öğretmen, veli ve tüm çalışanlarımıza teşekkür ederim.

Sümevra SEVER ÖZÇELİK

OKUL MÜDÜRÜ

İÇİNDEKİLER

SUNUŞ	4
1. GİRİŞ VE STRATEJİK PLANIN HAZIRLIK SÜRECİ	7
1.1 Strateji Geliştirme Kurulu ve Stratejik Plan Ekibi	7
1.2 Planlama Süreci	7
2. DURUM ANALİZİ	10
2.1 Kurumsal Tarihçe	10
2.2 Uygulanmakta Olan Stratejik Planın Değerlendirilmesi	11
2.3 Mevzuat Analizi	12
2.4 Üst Politika Belgeleri Analizi	14
2.5 Faaliyet Alanları ile Ürün/Hizmetlerin Belirlenmesi	15
2.6 Paydaş Analizi	16
2.7 Kuruluş İçi Analiz	Error! Bookmark not defined.
2.7.1 Teşkilat Şeması	20
2.7.2 İnsan Kaynakları	21
2.7.3 Teknolojik Düzey	24
2.7.4 Mali Kaynaklar	25
2.7.5 İstatistik Veriler	26
2.8 Çevre Analizi (PESTLE)	28
2.9 Güçlü ve Zayıf Yönler ile Fırsatlar ve Tehditler (GZFT) Analizi	33
2.10 Tespit ve İhtiyaçların Belirlenmesi	34
3. GELECEĞE BAKIŞ	36
3.1 Misyon	36
3.2 Vizyon	36
3.3 Temel Değerler	36
3.4 Amaç, Hedef ve Performans Göstergesi ile Stratejiler	37
4. MALİYETLENDİRME	44
5. İZLEME VE DEĞERLENDİRME	46
EKLER:	Error! Bookmark not defined.

1.BÖLÜM

GİRİŞ VE STRATEJİK PLANIN HAZIRLIK SÜRECİ



1. GİRİŞ VE STRATEJİK PLANIN HAZIRLIK SÜRECİ

1.1 Strateji Geliştirme Kurulu ve Stratejik Plan Ekibi

Stratejik Planlama çalışmaları, Millî Eğitim Bakanlığı Strateji Geliştirme Başkanlığının 2022-21 Sayılı Genelgesi gereğince başlatılmıştır.

2024-2028 dönemi stratejik plan hazırlanması süreci Üst Kurul ve Stratejik Plan Ekibinin oluşturulması ile başlamıştır. Ekip tarafından oluşturulan çalışma takvimi kapsamında ilk aşamada durum analizi çalışmaları yapılmış ve durum analizi aşamasında paydaşlarımızın plan sürecine aktif katılımını sağlamak üzere paydaş anketi, toplantı ve görüşmeler yapılmıştır.

Durum analizinin ardından geleceğe yönelim bölümüne geçilerek okulumuzun amaç, hedef, gösterge ve eylemleri belirlenmiştir. Çalışmaları yürüten ekip ve kurul bilgileri altta verilmiştir.

Tablo 1. Strateji Geliştirme Kurulu ve Stratejik Plan Ekibi Tablosu

Strateji Geliştirme Kurulu Bilgileri		Stratejik Plan Ekibi Bilgileri	
Adı Soyadı	Ünvanı	Adı Soyadı	Ünvanı
SÜMEYRA SEVER ÖZÇELİK	OKUL MÜDÜRÜ	ESİN ÖZGÜR	PSİKOLOJİK DANIŞMAN
ÖZKAN KUMRU	MÜDÜR YARDIMCISI	SİNEM ÇİÇEK	ÖĞRETMEN
ZEYNEP ÖREN	ÖĞRETMEN	FATMA NİDA ŞAHİN	ÖĞRETMEN
SEDA DÖNMEZ	OKUL AİLE B BAŞKANI	SİNEM AKOVALI	ÖĞRETMEN
MUSTAFA EKİNCİ	OAB ÜYE	NESLİHAN KUMRU	VELİ

1.2 Planlama Süreci

2024-2028 dönemi stratejik plan hazırlanma süreci Strateji Geliştirme Kurulu ve Stratejik Plan Ekibi'nin oluşturulması ile başlamıştır. Ekip tarafından oluşturulan çalışma takvimi kapsamında ilk aşamada durum analizi çalışmaları yapılmış ve durum analizi aşamasında, paydaşlarımızın plan sürecine aktif katılımını sağlamak üzere paydaş anketi, toplantı ve görüşmeler yapılmıştır. Durum analizinin ardından geleceğe yönelim bölümüne geçilerek okulumuzun/kurumumuzun amaç, hedef, gösterge ve stratejileri belirlenmiştir.

Kurumumuzda Eğitim-Öğretim Hizmetlerinin planlanmasında, Millî Eğitim Bakanlığı Okul Öncesi Eğitim ve İlköğretim Kurumları Yönetmeliğine göre planlanan programlar uygulanmaktadır.

STRATEJİK PLANLAMA SÜRECİ VE YÖNTEM

Yasal Çerçeve

Kamu Yönetimi Reformu kapsamında alınan Yüksek Planlama Kurulu kararlarında ve 5018 sayılı Kamu Mali Yönetimi ve Kontrol Kanununda, kamu kuruluşlarının stratejik planlarını hazırlamaları ve kuruluş bütçelerini bu plan doğrultusunda oluşturmaları öngörülmektedir. DPT tarafından hazırlanan “Kamu İdareleri İçin Stratejik Planlama Kılavuzu” ve Milli Eğitim Bakanlığımızın 16/09/2013 tarih ve 2013/26 sayılı Genelgesi Bakanlığımız merkez ve taşra teşkilatı birimlerinde yürütülmekte olan stratejik planlama çalışmalarının yasal çerçevesini oluşturmaktadır.

Stratejik Planın Amacı:

Bu stratejik plan dokümanı, okulumuzun güçlü ve zayıf yönleri ile dış çevredeki fırsat ve tehditler göz önünde bulundurularak, eğitim alanında ortaya konan kalite standartlarına ulaşmak üzere yeni stratejiler geliştirmeyi ve bu stratejileri temel alan etkinlik ve hedeflerin belirlenmesini amaçlamaktadır.

Stratejik Planın Kapsamı:

Bu stratejik plan dokümanı Şekerpınar Toki Anaokulu mevcut durum analizi değerlendirmeleri doğrultusunda, 2024-2028 yıllarına dönük stratejik amaçlarını, hedeflerini ve performans göstergelerini kapsamaktadır.

Okulumuzun Stratejik Planına (2024-2028) Stratejik Plan Üst Kurulu ve Stratejik Planlama Ekibi tarafından, Okulumuzun öğretmenler odasında, çalışma ve yol haritası belirlendikten sonra taslak oluşturularak başlanmıştır.

Stratejik Planlama Çalışmaları kapsamında okul personelimiz içerisinde “Stratejik Plan Üst Kurulu” ve “Stratejik Planlama Ekibi” kurulmuştur. Önceden hazırlanan anket formlarında yer alan sorular katılımcılara yöneltilmiş ve elde edilen veriler birleştirilerek paydaş görüşleri oluşturulmuştur. Bu bilgilendirme ve değerlendirme toplantılarında yapılan anketler ve hedef kitleye yöneltilen sorularla mevcut durum ile ilgili veriler toplanmıştır.

Stratejilerin Belirlenmesi;

Stratejik planlama ekibi tarafından, tüm iç ve dış paydaşların görüş ve önerileri bilimsel yöntemlerle analiz edilerek planlı bir çalışmayla stratejik plan hazırlanmıştır.

Bu çalışmalarda izlenen adımlar;

1.Okulun var oluş nedeni (misyon), ulaşmak istenilen nokta (vizyon) belirlenip okulumuzun tüm paydaşlarının görüşleri ve önerileri alındıktan da vizyona ulaşmak için gerekli olan stratejik amaçlar belirlendi.

2.BÖLÜM

DURUM ANALİZİ



2. DURUM ANALİZİ

Stratejik planlama sürecinin ilk adımı olan durum analizi, okulumuzun/kurumumuzun “neredeyiz?” sorusuna cevap vermektedir. Okulumuzun/kurumumuzun geleceğe yönelik amaç, hedef ve stratejiler geliştirebilmesi için öncelikle mevcut durumda hangi kaynaklara sahip olduğu ya da hangi yönlerinin eksik olduğu ayrıca, okulumuzun/kurumumuzun kontrolü dışındaki olumlu ya da olumsuz gelişmelerin neler olduğu değerlendirilmiştir. Dolayısıyla bu analiz, okulumuzun/kurumumuzun kendisini ve çevresini daha iyi tanımasına yardımcı olacak ve stratejik planın sonraki aşamalarından daha sağlıklı sonuçlar elde edilmesini sağlayacaktır. Durum analizi bölümünde, aşağıdaki hususlarla ilgili analiz ve değerlendirmeler yapılmıştır;

- Kurumsal tarihçe
- Uygulanmakta olan planın değerlendirilmesi
- Mevzuat analizi
- Üst politika belgelerinin analizi
- Faaliyet alanları ile ürün ve hizmetlerin belirlenmesi
- Paydaş analizi
- Kuruluş içi analiz
- Dış çevre analizi (Politik, ekonomik, sosyal, teknolojik, yasal ve çevresel analiz)
- Güçlü ve zayıf yönler ile fırsatlar ve tehditler (GZFT) analizi
- Tespit ve ihtiyaçların belirlenmesi

2.1 Kurumsal Tarihçe

Okulumuz Toplu Konut İdaresi tarafından 2007 yılında inşa edilmiştir. Şekerpınar Toki Anaokulu adıyla 28.08.2008 tarihinde eğitime açılmıştır. Okul binası bodrum katla dahil üç katlıdır. Okulumuz 505 m²'si bina alanı, 585 m²'si tören alanı, 1415 m²'si bahçe alanı olmak üzere toplam 2505 m² alan üzerine kurulmuştur.

Okulumuzun 1. katında 2 derslik, 1 idareci odası, 1 yemekhane, 1 mutfak, 1 kiler ve öğrenci soyunma dolaplarının bulunduğu giriş holü, 2. katta 4 derslik, 1 idareci odası, 1 rehberlik servisi, 1 depo ve 1 öğretmenler odası bulunmaktadır.

Okulumuzda 36-66 aylık çocuklara yönelik okul öncesi eğitim hizmeti ikili eğitim şekliyle verilmektedir. Okulumuzda 4 sabah,5 öğlen grubu sınıf olmak üzere 9 şube ve 1 çocuk kulübü sınıfı yer almaktadır. Okulumuz 167 öğrenci ile eğitim öğretime devam edilmektedir.

Okulumuzun amacı; Türk Milli Eğitiminin amaçları doğrultusunda; ülkemizde ahlaklı, karakterli, olumlu, atılgan, başladığı işleri başarabilecek kabiliyette, dürüst, düşünceli, hayatta rastlayacağı engelleri aşmaya kudretli, karakter sahibi, eğlenerek öğrenen, özgüveni ve bilimsel merakı üst düzey çocuklar yetiştirmektir. Öğrencilerin ilgi, yetenek ve başarılarına göre ilköğretime hazırlanmalarını, dünyadaki bilimsel ve teknolojik gelişmeleri izleyebilecek düzeyde öğrenmelerini sağlamaktır.

2.2 Uygulanmakta Olan Stratejik Planın Değerlendirilmesi

2019-2023 stratejik planının uygulandığı süreçte tüm dünyayı ve ülkemizi derinden etkileyen Covid-19 pandemisi yaşanmıştır. 2019-2020 eğitim öğretim yılında Mart ayından itibaren uzaktan eğitime geçilmiştir. 2020-2021 eğitim- öğretim yılında da bulaş riskinin fazla olduğu dönemlerde uzaktan eğitime geçilmiştir. Eğitim- öğretim süreleri kısaltılmış, anaokullarındaki beslenme etkinliğine ara verilmiştir. Yaşanan bu gelişmeler neticesinde stratejik planda yer alan hedeflere yönelik etkinlikler aksamaya uğramıştır. Pandemi nedeniyle aksamaya uğrayan çalışmaları aşağıdaki gibi sıralayabiliriz;

1. Okul Öncesine Eğitimin yaygınlaştırılmasına yönelik faaliyetler sonuçsuz kalmıştır. Bulaş riski nedeniyle sınıflardaki öğrenci sayıları azalmıştır. Kayıtlı öğrencilerin devamsızlıkları artış göstermiştir.
2. Eğitim kalitesini artırmaya yönelik olarak yapılması planlanan alan gezisi, aile katılımı, veli eğitimleri ve sosyal etkinlikler askıya alınmıştır.
3. Uzaktan eğitime geçilmesi nedeniyle öğrencilerin ve velilerin okula olan ilgisinde azalma olmuştur.

2021-2022 eğitim- öğretim yılından itibaren normalleşme süreci başlamıştır. Ders süreleri eski haline getirilmiş, beslenme hizmeti yeniden başlamıştır. Kurumumuz stratejik planında yer alan hedeflerle ilgili çalışmalar yapılmıştır. Covid-19 aşısının uygulanması ve bulaş riskinin azalmasıyla birlikte;

1. Okul Öncesi Eğitimin yaygınlaştırılmasıyla ilgili çalışmalar başlamıştır. Yapılan çalışmalar sonucunda sınıf mevcutları artmıştır.
2. Okul Öncesi Eğitimde kaliteyi artırmaya yönelik olarak alan gezisi, aile katılımı, veli bilgilendirme seminerleri ve sosyal etkinliklere devam edilmiştir. 2023-2024 Eğitim Öğretim yılında okulumuza talep arttığından şube artırımına gidilmiştir. Ayrıca velilerden gelen talep üzerine çocuk kulübü açılmıştır.
3. Eğitim- öğretim faaliyetlerinin daha nitelikli hale getirilmesi için kurumsal kapasiteyi güçlendirmeye yönelik faaliyetler kısmen yapılabilmektedir. Bir sonraki dönemde bu hedef doğrultusunda daha fazla çalışma yapılacaktır.

2.3 Mevzuat Analizi

YASAL YÜKÜMLÜLÜK (GÖREVLER)	DAYANAK(KANUN, YÖNETMELİK, GENELGE, YÖNERGE)
Atama	<i>657 Sayılı Devlet Memurları Kanunu</i>
	<i>Milli Eğitim Bakanlığına Bağlı Okul ve Kurumların Yönetici ve Öğretmenlerinin Norm Kadrolarına İlişkin Yönetmelik</i>
	<i>Milli Eğitim Bakanlığı Eğitim Kurumları Yöneticilerinin Atama ve Yer Değiştirmelerine İlişkin Yönetmelik</i>
	<i>Milli Eğitim Bakanlığı Öğretmenlerinin Atama ve Yer Değiştirme Yönetmeliği</i>
Ödül, Disiplin	<i>Devlet Memurları Kanunu</i>
	<i>6528 Sayılı Milli Eğitim Temel Kanunu İle Bazı Kanun ve Kanun Hükmünde Kararnamelerde Değişiklik Yapılmasına Dair Kanun</i>
	<i>Milli Eğitim Bakanlığı Personeline Başarı, Üstün Başarı ve Ödül Verilmesine Dair Yönerge</i>
	<i>Milli Eğitim Bakanlığı Disiplin Yönetmeliği</i>
Okul Yönetimi	<i>1739 Sayılı Milli Eğitim Temel Kanunu</i>
	<i>Milli Eğitim Bakanlığı Okul Öncesi ve İlköğretim Kurumları Yönetmeliği</i>
	<i>Milli Eğitim Bakanlığı Okul Aile Birliği Yönetmeliği</i>
	<i>Milli Eğitim Bakanlığı Eğitim Bölgeleri ve Eğitim Kurulları Yönergesi</i>
	<i>MEB Yönetici ve Öğretmenlerin Ders ve Ek Ders Saatlerine İlişkin Karar</i>
	<i>Taşınır Mal Yönetmeliği</i>
	<i>MEB Okul Öncesi Eğitim ve İlköğretim Kurumları Çocuk Kulüpleri Yönergesi</i>
	<i>Kamu İhale Kanunu</i>
Eğitim-Öğretim	<i>Anayasa</i>
	<i>1739 Sayılı Milli Eğitim Temel Kanunu</i>
	<i>222 Sayılı İlköğretim ve Eğitim Kanunu</i>
	<i>6287 Sayılı İlköğretim ve Eğitim Kanunu ile Bazı Kanunlarda Değişiklik Yapılmasına Dair Kanun</i>
	<i>Milli Eğitim Bakanlığı Okul Öncesi ve İlköğretim Kurumları Yönetmeliği</i>
	<i>Milli Eğitim Bakanlığı Eğitim Öğretim Çalışmalarının Planlı Yürütülmesine İlişkin Yönerge</i>
	<i>Milli Eğitim Bakanlığı Ders Kitapları ve Eğitim Araçları Yönetmeliği</i>
	<i>Özel Eğitim Hizmetleri Yönetmeliği</i>
	<i>Milli Eğitim Bakanlığı Personel İzin Yönergesi</i>
<i>Devlet Memurları Tedavi ve Cenaze Giderleri Yönetmeliği</i>	

	<i>Kamu Kurum ve Kuruluşlarında Çalışan Personelin Kılık Kıyafet Yönetmeliği</i>
	<i>Memurların Hastalık Raporlarını Verecek Hekim ve Sağlık Kurulları Hakkındaki Yönetmelik</i>
	<i>Milli Eğitim Bakanlığı Personeli Görevde Yükseltme ve Unvan Değişikliği Yönetmeliği</i>
	<i>Aday Öğretmenlik ve Öğretmenlik Kariyer Basamakları Yönetmeliği</i>
	<i>Kamu Görevlileri Etik Davranış İlkeleri ile Başvuru Usul ve Esasları Hakkında Yönetmelik</i>
Mühür, Yazışma, Arşiv	<i>Resmi Mühür Yönetmeliği</i>
	<i>Resmi Yazışmalarda Uygulanacak Usul ve Esaslar Hakkındaki Yönetmelik</i>
	<i>Milli Eğitim Bakanlığı Evrak Yönergesi</i>
	<i>Milli Eğitim Bakanlığı Arşiv Hizmetleri Yönetmeliği</i>
Rehberlik ve Sosyal Etkinlikler	<i>Milli Eğitim Bakanlığı Rehberlik ve Psikolojik Danışma Hizmetleri Yönet.</i>
	<i>Milli Eğitim Bakanlığı Eğitim Kurumları Sosyal Etkinlikler Yönetmeliği</i>
Öğrenci İşleri	<i>Milli Eğitim Bakanlığı Okul Öncesi ve İlköğretim Kurumları Yönetmeliği</i>
	<i>Okul Servis Araçlarının Çalıştırılmasına İlişkin Usul ve Esaslar</i>
İsim ve Tanıtım	<i>Milli Eğitim Bakanlığı Kurum Tanıtım Yönetmeliği</i>
	<i>Milli Eğitim Bakanlığına Bağlı Kurumlara Ait Açma, Kapatma ve Ad Verme Yönetmeliği</i>
Sivil Savunma	<i>Sabotajlara Karşı Koruma Yönetmeliği</i>
	<i>Binaların Yangından Korunması Hakkındaki Yönetmelik</i>
	<i>Daire ve Müesseseler İçin Sivil Savunma İşleri Kılavuzu</i>

2.4 Üst Politika Belgeleri Analizi

Üst politika belgeleri;

- 12. Kalkınma Planı
- Cumhurbaşkanlığı Programı,
- Orta Vadeli Program,
- Cumhurbaşkanlığı Yıllık Programı,
- Millî Eğitim Bakanlığı Stratejik Planı,
- İl Millî Eğitim Müdürlüğü Stratejik Planı,
- İlçe Millî Eğitim Müdürlüğü Stratejik Planı

Tablo 2. Üst Politika Belgeleri Analizi Tablosu

Üst Politika Belgesi	İlgili Bölüm/ Referans	Verilen Görevler/İhtiyaçlar
MEB 2024-2028 Stratejik Planı	Temel Eğitim	Hedef 5
MEB Kalite Çerçevesi	Eğitim öğretim hizmetlerinin niteliği	Öğrenci temel öğrenme kazanımlarının edinilmesinde doğrudan etkiye sahip beşeri, mali, fiziksel altyapı, hazır oluş, eğitim ortamı ve çevre sosyal tarafların katılımı
MEB Kalite Çerçevesi	Eğitim yönetiminde izleme ve değerlendirme	Öğrenme temel öğrenme kazanımlarının edinilmesinde etkili olan izleme ortamı, risk değerlendirme, izleme faaliyetleri, bilgi ve iletişim ile izleme alanları.
Kocaeli Büyükşehir Belediyesi 2020-2024 Stratejik Plan	P.G.3.2.7	Sıfır atık kampanyası.

2.5 Faaliyet Alanları ile Ürün/Hizmetlerin Belirlenmesi

Tablo 3. Faaliyet Alanlar/Ürün ve Hizmetler Tablosu

Faaliyet Alanı	Ürün/Hizmetler
Öğretim-eğitim faaliyetleri	Temmuz ayının ilk iş günü itibariyle yeni eğitim- öğretim yılı için kayıt süreci başlar. 36-68 ay arası çocukların kaydı kabul edilir. Öğrenci nakil işlemleri okul idaresi tarafından takip edilir. Devam- devamsızlıklar sınıf öğretmenlerince yoklama defterine ve e- okul sistemine işlenir.
Rehberlik faaliyetleri	Okulumuzda kadrolu olarak görev yapan Psikolojik Danışman ve Rehber Öğretmenimiz bulunmaktadır. Dönem başında yapılan okul ve sınıf rehberlik planlarına uygun olarak faaliyetler devam etmektedir. Sınıflarda yapılan rehberlik faaliyetlerine ek olarak öğrencilerimize bireysel olarak danışmanlık hizmeti verilmektedir. Rehberlik planlarına uygun olarak aile eğitimleri yapılmaktadır.
Sosyal faaliyetler	Öğrencilerimizin yaş gruplarına uygun olarak belirli gün ve haftalar etkinlikleri, alan gezileri, sergi, tiyatro vb. etkinlikler yapılmaktadır.
Sportif faaliyetler	Her ay belirlenen bir spor türü-etkinliği tüm yaş gruplarında, tüm şubelerde uygulama yapılmaktadır. Parkur yarışmaları düzenlenmektedir.
Kültürel ve sanatsal faaliyetler	Eğitim planlarındaki kazanım ve göstergelere uygun olarak tiyatro ve kukla gösterisi benzeri etkinliklere katılım sağlanmaktadır.
İnsan kaynakları faaliyetleri (mesleki gelişim faaliyetleri, personel etkinlikleri...)	Anneler günü, Öğretmenler günü, Dünya Kadınlar günü vb. günlerde personellere yönelik etkinlikler planlanmaktadır. Ayrıca Ramazan ayında iftar planlaması yapılmaktadır. Okul içinde ve dışında birlik beraberliği sağlamaya yönelik etkinlikler yapılmaktadır.
Okul aile birliği faaliyetleri	Okul Aile Birliği girişimiyle okul çayı, kermes vb. etkinlikler yapılmaktadır.
Öğrencilere yönelik faaliyetler	23 Nisan Çocuk Bayramı kutlaması, Değerler Eğitimi etkinlikleri yapılmaktadır.
Ölçme değerlendirme faaliyetleri	İmkanlar dahilinde öğrenme ortamları düzenlenmektedir. Öğrencilerin yaş ve gelişim düzeylerine uygun olarak kullanılan materyaller güncellenmektedir. Öğrenme ortamlarının güvenli ve tüm öğrencilere hitap edecek zenginlikte olması için çalışmalar yapılmaktadır.
Öğrenme ortamlarına yönelik faaliyetler	Belirli gün ve haftalar faaliyetleri düzenlenmektedir.
Ders dışı faaliyetler	Öğrencilerimizin yaş gruplarına uygun olarak belirli gün ve haftalar etkinlikleri, alan gezileri, sergi, tiyatro vb. etkinlikler yapılmaktadır.

2.6 Paydaş Analizi

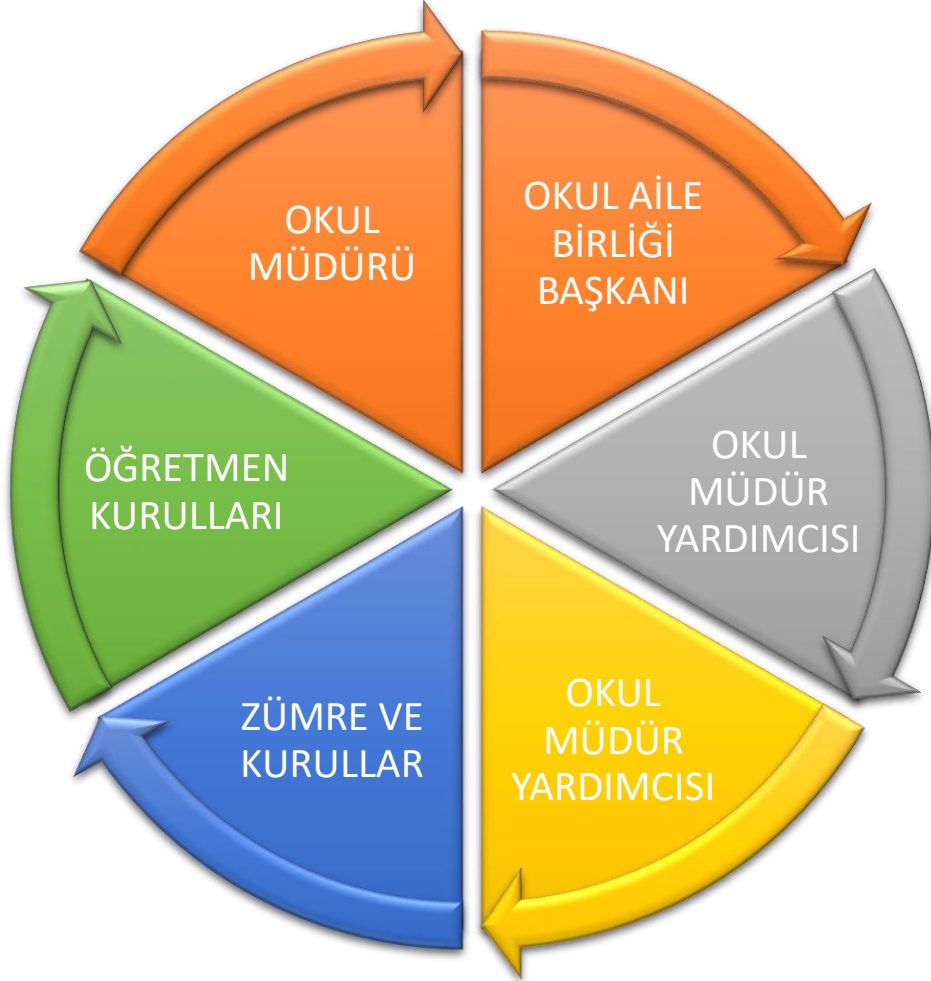
Paydaş analizi kapsamında, öncelikle paydaşlar belirlenerek iç ve dış paydaş olarak tasnif edilmiştir. Katılımcılığı artırmak ve paydaş görüşlerini plana yansıtılabilmek amacıyla anket uygulaması, mülakat, atölye çalışması ve toplantılardan yararlanılmıştır.

Tablo 4. Paydaş Sınıflandırma ve Önceliklendirme Tablosu

PAYDAŞLAR	İÇ PAYDAŞ	DIŞ PAYDAŞ	ÖNCELİĞİ (5 Yüksek Öncelik -1 Düşük Öncelik)
Millî Eğitim Bakanlığı		x	5
Kocaeli Valiliği		X	5
Kocaeli İl Millî Eğitim Müdürlüğü		X	5
Çayırova Kaymakamlığı		X	5
Çayırova İlçe Millî Eğitim Müdürlüğü		X	5
Kurum Yönetici ve Çalışanları	x		5
Öğretmenler	x		5
Öğrenciler	x		5
Veliler		x	5
Okul Aile Birliği	x		5
RAM		X	4
İlçe Emniyet Müdürlüğü		x	3
Hastaneler		x	4
Çayırova Belediyesi		x	4
Muhtarlık		x	3
Sivil Toplum Kuruluşları		x	2
Tedarikçiler		x	2

PAYDAŞ ANALİZİ

Kurumumuz Şekerpınar Toki Anaokulu temel paydaşları öğrenci, veli ve öğretmen olmakla birlikte eğitimin dışsal etkisi nedeniyle okul çevresinde etkileşim içinde olunan geniş bir paydaş kitlesi bulunmaktadır. Paydaşlarımızın görüşleri anket, toplantı, dilek ve istek kutuları, elektronik ortamda iletilen öneriler de dâhil olmak üzere çeşitli yöntemlerle sürekli olarak alınmaktadır.



Paydaş anketlerine ilişkin ortaya çıkan temel sonuçlar aşağıda verilmiştir.

Öğrenci Anketi Sonuçları:

10 Öğretmen tarafından doldurulmuştur.

Öğretmen Anketi Sonuçları:

NO	ÖĞRETMENLER İÇİN KONU BAŞLIKLARI	Kesinlikle Katılıyorum	Katılıyorum	Kararsızım	Katılmıyorum	Kesinlikle Katılmıyorum
01-	Okulun misyonu ve vizyonunu tam olarak anlıyorum.	(4)	(5)	(1)	()	()
02-	Okulda eğitim ve yönetim kalitesi sürekli olarak gelişiyor.	(5)	(3)	(2)	()	()
03-	Okul temiz ve hijyeniktir.	(6)	(3)	(1)	()	()
04-	Okul, öğrencilerin ve personelin güvenliğini sağlamak için uygun güvenlik önlemleri alır.	(7)	(3)	()	()	()
05-	Okul, yeni kabul edilen öğrencilere uygun desteği sağlar.	(5)	(3)	(1)	(1)	()
06-	Okulumuz mesleki yeterliliğimi geliştirmek için eğitim fırsatları sunuyor.	(4)	(4)	(1)	(1)	()
07-	Okul yönetimlerimiz öğretmenleri etkin bir şekilde yönlendirir.	(8)	(2)	()	()	()
08-	Okulumuz, öğrencilerin öğrenme ilgisini uyandıracak bir öğrenme ortamı oluşturmuştur.	(5)	(4)	(1)	()	()
09-	Etkili bir öğretmen olmak için ihtiyaç duyduğum kaynaklara erişimim var.	(6)	(4)	()	()	()
10-	Bana sunulan kaynakları kullanmak için gerekli eğitime sahibim.	(6)	(3)	(1)	()	()
11-	Okulumuzun, farklı ihtiyaçları olan öğrencileri desteklemek için etkin bir politikası vardır.	(4)	(3)	(3)	()	()
12-	Okulumuz müfredat uygulamasını etkin bir şekilde izler.	(6)	(4)	()	()	()
13-	Okulumuz, velilere uygun etkinlikler düzenlemektedir.	(7)	(3)	()	()	()
14-	Diğer öğretmenlerle iş birliği yaparım.	(6)	(4)	()	()	()
15-	Okul personeli arasında dostane bir ilişki sürdürülür.	(8)	(2)	()	()	()
16-	Takım ruhumuz ve moralimiz yüksek.	(6)	(3)	(1)	()	()
17-	Okulumuza aidiyet hissediyorum.	(6)	(3)	(1)	()	()

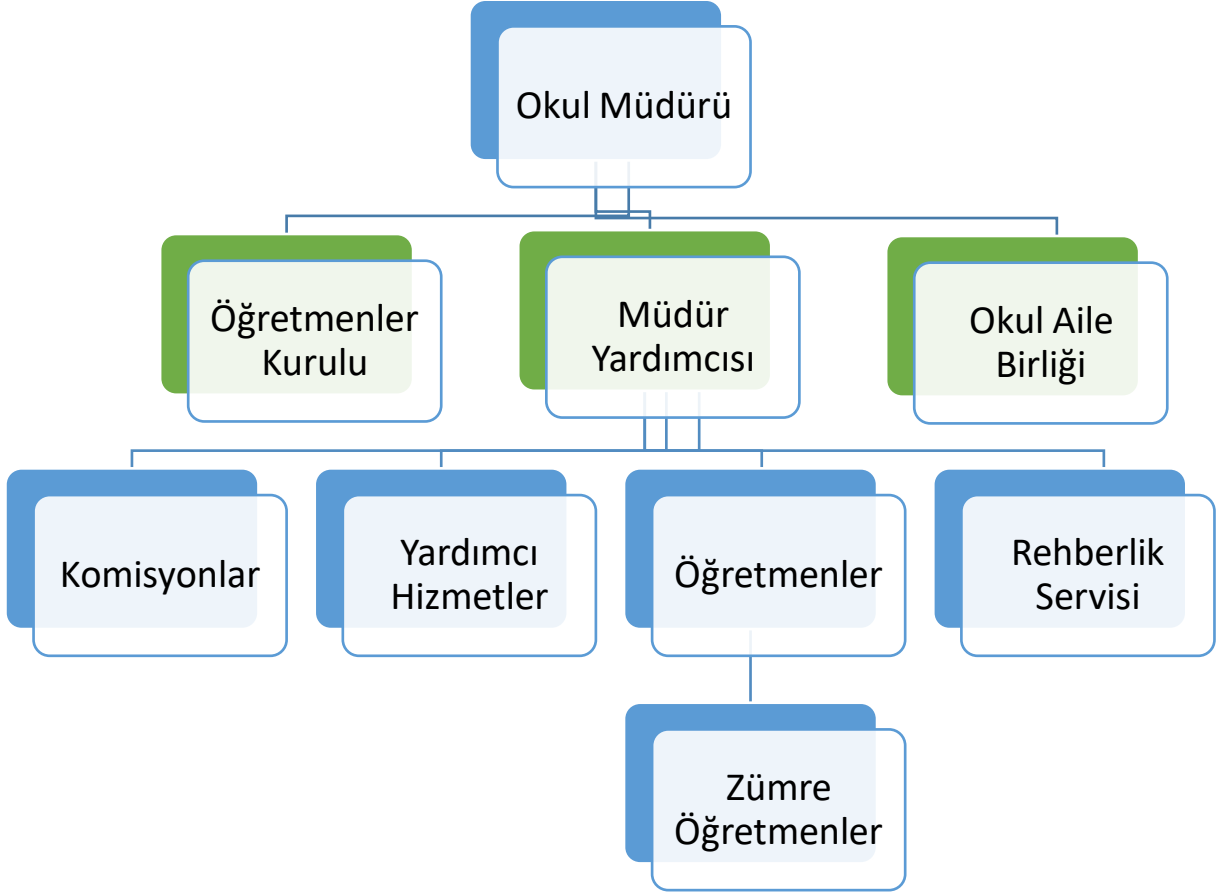
Veli Anketi Sonuçları:

Anket 90 veli tarafından doldurulmuştur.

NO	VELİLER İÇİN KONU BAŞLIKLARI	Kesinlikle Katılıyorum	Katılıyorum	Kararsızım	Kesinlikle Katılmıyorum	Katılmıyorum
01-	Okulun misyonu ve vizyonunu tam olarak anlıyorum.	22	55	10	3	0
02-	Okulda eğitim ve yönetim kalitesi sürekli olarak gelişiyor.	18	44	14	3	11
03-	Okul temiz ve hijyeniktir.	27	44	14	3	2
04-	Okul, öğrencilerin ve personelin güvenliğini sağlamak için uygun güvenlik önlemleri alır.	31	45	8	1	5
05-	Okul, yeni kabul edilen öğrencilere uygun desteği sağlar.	24	52	8	2	4
06-	Okul, çocuğumun okumaya olan ilgisini geliştirmesine yardımcı olabilir.	31	51	5	0	3
07-	Okul çocuğumun öğrenme ilgisini güçlendiriyor.	36	45	4	1	4
08-	Okul çocuğumun ahlaki gelişimini teşvik edebilir.	31	50	6	0	3
09-	Okulda kullanılan değerlendirme yöntemleri çocuğumun gelişimini tüm yönleriyle anlamama yardımcı oluyor.	28	43	18	0	1
10-	Okul, çocuğumun öğrenme performansı ve gelişimi hakkında beni iyi bilgilendiriyor.	27	47	9	1	6
11-	Okul çocuğuma duygusal rahatsızlık ve öğrenme güçlükleri ile karşılaştığında yeterli desteği ve rehberlik sağlar.	23	52	11	1	3
12-	Öğretmenlerin benimle iletişim kurma yöntemlerinden memnunum.	47	35	5	1	2
13-	Herhangi bir problem durumunda müdür endişelerime cevap veriyor.	23	44	16	2	5
14-	Okulda, velilerin ihtiyaçlarına uygun eğitim faaliyetleri düzenlenir.	27	51	9	1	2
15-	Okul, çocukların gelişimini desteklemek için velilerle iyi bir ilişki kurar.	30	46	11	0	3
16-	Okul, aktif veli katılımını teşvik eder.	31	52	5	1	1
17-	Okulun veli etkinliklerine aktif olarak katılırım.	32	46	6	0	6
18-	Bir veli olarak okula aidiyet hissediyorum.	31	43	14	2	0
19-	Çocuğumun ev ödevlerini tamamlamasını sağlarım.	48	40	1	0	1
20-	Çocuğumu okumaya teşvik ederim.	51	37	2	0	0
21-	Çocuğumun her gün okula gitmesini sağlarım.	54	35	1	0	0
22-	Çocuğumun eğitiminde aktif bir ortağım.	54	35	1	0	0

Bu bölümde; teşkilat yapısı, insan kaynaklarının yetkinlik düzeyi, kurum kültürü, teknoloji ve bilişim altyapısı, fiziki ve mali kaynaklara ilişkin analizlere yer verilmiştir.

2.7.1 Teşkilat Şeması



2.7.2 İnsan Kaynakları

Bu bölümde; okulumuz personeline ilişkin nicel veriler ile personelin sahip olduğu niteliklerin analizi yapılmıştır.

Tablo 5. Çalışanların Görev Dağılımı

Çalışanın Ünvanı	Görevleri
Okul /Kurum Müdürü	Okulun yönetim işlerinin başıdır
Müdür Baş Yardımcısı	Yok
Müdür Yardımcısı	Okul müdürüne yardım eder. Müdürün izinli olduğu durumlarda müdürlüğe vekelat eder
Rehber Öğretmen	Okulun rehberlik çalışmalarını planlar. Müdür yardımcısı başkanlığında rehberlik çalışmalarını koordine eder.
Okul Öncesi Öğretmenleri	36-68 ay arası yaş gruplarında olan öğrencilerin eğitim- öğretimini yaparlar.
Yönetim İşleri ve Büro Memuru	Yok
Yardımcı Hizmetler Personeli	Okulda; öğrenci karşılama, bakım, temizlik işlerini yürütürler

Tablo 6. İdari Personelin Hizmet Süresine İlişkin Bilgiler

Hizmet Süreleri	2024 Yılı İtibarıyla	
	Kişi Sayısı	%
1-4 Yıl		
5-6 Yıl		
7-10 Yıl		
10.....Üzeri	2	100

Tablo 7. Öğretmenlerin Hizmet Süreleri (Yıl İtibarıyla)

Hizmet Süreleri	Branşı	Kadın	Erkek	Hizmet Yılı	Toplam
1-3 Yıl	Okul Öncesi Öğretmenliği	3	0	2024	3
4-6 Yıl	Okul Öncesi Öğretmenliği	2	0	2024	2
7-10 Yıl	Okul Öncesi Öğretmenliği	2	0	2024	2
7-10 Yıl	Psikolojik Danışman ve Rehber Öğretmen	1	0	2024	1
11-15 Yıl	Okul Öncesi Öğretmenliği	1	1	2024	2
16-20					
20 ve üzeri					

Tablo 8. Kurumdaki Mevcut Hizmetli/ Memur Sayısı

	Görevi	Erkek	Kadın	Eğitim Durumu	Hizmet Yılı	Toplam
1	Memur	0	-	-	-	-
2	Hizmetli TYP Personeli	0	2	İlköğretim		
3	Hizmetli Sözleşmeli	0	1	Ortaöğretim		
4						
5						
6						

Tablo 9. Okul/kurum Rehberlik Hizmetleri

Mevcut Kapasite				Mevcut Kapasite Kullanımı ve Performans					
Psikolojik Danışman Norm Sayısı	Görev Yapan Psikolojik Danışman Sayısı	İhtiyaç Duyulan Psikolojik Danışman Sayısı	Görüşme Odası Sayısı	Danışmanlık Hizmeti Alan			Rehberlik Hizmetleri ile İlgili Düzenlenen Eğitim/Paylaşım Toplantısı vb. Faaliyet Sayısı		
				Öğrenci Sayısı	Öğretmen Sayısı	Veli Sayısı	Öğretmenlere Yönelik	Öğrencilere Yönelik	Velilere Yönelik
1	1	0	1	48	12	52	7	9	5

2.7.3 Teknolojik Düzey

Okulumuzun teknolojik altyapısı ve teknolojiyi kullanabilme düzeyine ilişkin analizi yapılmıştır.

Tablo 10. Teknolojik Araç-Gereç Durumu

Araç-Gereçler	Mevcut Durum	İhtiyaç
Bilgisayar	11	0
Yazıcı	9	0
TV	7	0
Projeksiyon	6	0

Tablo 11. Fiziki Mekân Durumu

Fiziki Mekân	Var	Yok	Adedi	İhtiyaç
Öğretmen Çalışma Odası	X		1	
Ekipman Odası		X		
Kütüphane		X		
Rehberlik Servisi	X		1	
Resim Odası		X		
Müzik Odası		X		
Çok Amaçlı Salon		X		
Spor Salonu		X		

2.7.4 Mali Kaynaklar

Okul/Kurumun mali kaynak analizi aşağıda belirtilmiştir.

Tablo 12. Kaynak Tablosu

Kaynaklar	2023	2024	2025	2026	2027	2028
Genel Bütçe	344.245	820.000	950.000	1.200.000	1.500.000	1.800.000
Okul Aile Birliği	107.583	100.000	250.000	350.000	450.000	550.000
Özel İdare						
Kira Gelirleri						
Döner Sermaye						
Dış Kaynak/Projeler						
Diğer						
TOPLAM	451.828	920.000	1.200.000	1.550.000	1.950.000	2.350.000

Tablo 13. Gelir-Gider Tablosu

YILLAR	2021		2022		2023		
	GELİR	GİDER	GELİR	GİDER	GELİR	GİDER	
Temizlik	116.470	18.665,64		8.628		18.763,61	
Küçük Onarım				8.718		12.818,78	
Bilgisayar Harcamaları							
Büro Makinaları Harcamaları							
Telefon							
Sosyal Faaliyetler							
Kırtasiye			19.469		11.981		12.551,52
GENEL							

2.7.5 İstatistik Veriler

Tablo 14. Okul Künyesi

OKUL KİMLİK BİLGİSİ

İLİ: KOCAELİ		İLÇESİ: Çayırova			
OKULUN ADI: Şekerpınar TOKİ Anaokulu					
OKULA İLİŞKİN GENEL BİLGİLER			PERSONEL İLE İLGİLİ BİLGİLER		
Okul Adresi: Cumhuriyet Mah. Tuna Cad. No:21 Çayırova/KOCAELİ			KURUMDA ÇALIŞAN PERSONEL SAYISI	Sayıları	
				Erkek	Kadın
Okul Telefonu	0262 659 23 78		Yönetici	1	1
Faks	-		Okul Öncesi Öğretmeni	0	10
Elektronik Posta Adresi	970086@meb.k12.tr		Rehber Öğretmen	0	1
Web sayfa adresi	www.sekerpinaranaokulu.meb.k12.tr		Memur	0	0
Öğretim Şekli	Normal ()	İkili (x)	Yardımcı Personel	0	3
Okulun Hizmete Giriş Tarihi	28.08.2008		Toplam	1	14
Kurum Kodu	970086				
OKUL VE BİNA DONANIM BİLGİLERİ					
Toplam Derslik Sayısı	6	Kütüphane	Var ()	Yok (x)	
Kullanılan Derslik Sayısı	6	Çok Amaçlı Salon	Var ()	Yok (x)	
İdari Oda Sayısı	2	Çok Amaçlı Saha	Var(x)	Yok ()	
ÖĞRENCİ BİLGİLERİ	Erkek	Kız	Toplam		
Okul Öncesi	79	83	162		
Genel Toplam	79	83	162		

Çalışan Bilgileri

Okulumuzun çalışanlarına ilişkin bilgiler altta yer alan tabloda belirtilmiştir.

Tablo 15. Çalışan Bilgileri

Ünvan	Erkek	Kadın	Toplam
Okul Müdürü ve Müdür Yardımcısı	1	1	2
Okul Öncesi Öğretmeni	0	9	9
Rehber Öğretmen	0	1	1
Yardımcı Personel	0	3	3
Toplam Çalışan Sayıları	1	14	15

Tablo 16. Öğrenci Durum Tablosu

SINIFI	KIZ	ERKEK	TOPLAM
3 Yaş A Şubesi	4	12	16
3 Yaş B Şubesi	8	8	16
4 Yaş A Şubesi	7	11	18
4 Yaş B Şubesi	10	9	19
4 Yaş C Şubesi	9	8	17
4 Yaş D Şubesi	8	11	19
5 Yaş A Şubesi	14	8	22
5 Yaş C Şubesi	11	9	20
5 Yaş D Şubesi	9	11	20

Okul/kurumda yapılan sosyal faaliyetler

Tablo 17. Okulumuz Sosyal Faaliyetler Tablosu

Faaliyet Adı	Eğitim Öğretim Yılı	Katılan Öğretmen Sayısı	Öğrenci Sayısı	Katılan Veli Sayısı
29 Ekim Cumhuriyet Bayramı	2021-2022	12	158	250
29 Ekim Cumhuriyet Bayramı	2022-2023	12	161	275
29 Ekim Cumhuriyet Bayramı	2023-2024	12	155	270
23 Nisan Ulusal Egemenlik ve Çocuk Bayramı Kutlamaları	2021-2022	12	158	250
23 Nisan Ulusal Egemenlik ve Çocuk Bayramı Kutlamaları	2022-2023	12	161	275
23 Nisan Ulusal Egemenlik ve Çocuk Bayramı Kutlamaları	2023-2024	12	155	270
Eğlenceli Taşlar Projesi	2023-2024	3	65	145
Hayalimdeki Oyuncak	2023-2024	1	20	72
Baba Bana Masal Anlat	2023-2024	3	52	105

Annelerimiz Okuyor	2022-2023	8	161	95
Masalcı Babam	2023-2024	1	18	22
Sanatla Büyüyorum	2023-2024	1	15	36
Akıl Küpüm	2023-2024	1	161	161
100 Kitap Projesi	2023-2024	1	16	40
Atölyede Annem Var	2023-2024	1	16	16
Kuklalar Masal Anlatıyor	2023-2024	1	11	22
Tanınmış Kişiler Projesi	2023-2024	1	22	48
Kıtaları Tanıyorum	2023-2024	1	18	52
Okullarda Orman Projesi	2021-2022	6	158	-
Okullarda Orman Projesi	2022-2023	8	158	-
Okullarda Orman Projesi	2023-2024	9	167	
Eko Okullar Projesi	2021-2022	6	142	-
Eko Okullar Projesi	2022-2023	8	161	-
Sportif Faaliyetler Projesi	2022-2023	8	161	-
Sportif Faaliyetler Projesi	2023-2024	9	155	-
23 Nisan Ulusal Egemenlik ve Çocuk Bayramı Kutlamaları	2021-2022	12	158	285
23 Nisan Ulusal Egemenlik ve Çocuk Bayramı Kutlamaları	2022-2023	12	161	292
23 Nisan Ulusal Egemenlik ve Çocuk Bayramı Kutlamaları	2023-2024	12	155	305
Anneler Günü	2021-2022	9	158	158
Anneler Günü	2022-2023	9	161	161
Anneler Günü	2023-2024	9	155	155
ÖNEM Projesi	2021-2022	5	5	-
ÖNEM Projesi	2022-2023	2	4	-
ÖNEM Projesi	2023-2024	2	4	-
Dilimizin Zenginlikleri	2023-2024	6	143	-
Geleneksel Çocuk Oyunları	2023-2024	6	143	-

Tablo 18. Personel devam durumu

Eđitim Öğretim Yılı	Personel Sayısı	Alınan Rapor Sayısı	Yıllık İzin Sayısı	
			Ünvan	Gün Sayısı
2021-2022	12	7	Okul Md.	36
			Müdür Yrd.	10
2022-2023	12	0	Okul Md.	12
2023-2024	13	21	Okul Md.	5
			Müdür Yrd.	7

Tablo 19. Fiziki Mekân Durumu Tablosu

Fiziki Mekân	Var	Yok	Adedi	İhtiyaç	Açıklama
Öğretmenler Odası	✓		1	-	Mevcut alan kullanımına devam edilmektedir.
Ekipman Odası	✓		1	-	Mevcut alan kullanımına devam edilmektedir.
Kütüphane		✓		1	Mevcut alan yetersizliğinden dolayı oluşturulamamıştır.
Rehberlik Servisi	✓		1		
Resim Odası		✓		1	Mevcut alan yetersizliğinden dolayı oluşturulamamıştır.
Müzik Odası		✓		1	Mevcut alan yetersizliğinden dolayı oluşturulamamıştır.
Çok Amaçlı Salon		✓		1	Mevcut alan yetersizliğinden dolayı oluşturulamamıştır.
Spor Salonu		✓		1	Mevcut alan yetersizliğinden dolayı oluşturulamamıştır.
Ziyaretçi Odası		✓		1	Mevcut alan yetersizliğinden dolayı oluşturulamamıştır.
Veli Bekleme Odası		✓		1	Mevcut alan yetersizliğinden dolayı oluşturulamamıştır.
Müdür Odası	✓		1		
Müdür Yardımcısı Odası	✓		1		
Mutfak – Yemekhane	✓		1		

Tablo 20. *Sivil Savunma Çalışmaları Tablosu*

Sivil Savunma Çalışmaları	Mevcut Durumu		Açıklama
	Evet	Hayır	
Yangın Tertibatı	✓		<ol style="list-style-type: none">1. Duman dedektörlerimiz kontrolleri yapılmış çalışır durumdadır.2. Acil durum levhaları gerekli yerlere asılmış ve acil çıkış yolları belirlenmiştir.3. Yangın Alarm sistemi aktif olarak çalışır durumdadır.4. Tavan tipi sprinkler bulunmamaktadır.
Yangın Tüpü	✓		<ol style="list-style-type: none">1. Düzenli Kontrolleri yapılmakta, tarihlerine göre güncellenmektedir.2. Mekan büyüklüğüne göre uygun tüpler yerleştirilmiştir.
İkaz Alarm Zili	✓		Düzenli Kontrolleri yapılmakta ve çalışır durumdadır.
Elektrik Tertibatının Kontrolü	✓		Kocaeli İl Milli Eğitim Müdürlüğü tarafından yıllık kontrolleri yapılmakta ve kontrol belgeleri okulumuzda muhafaza edilmektedir.
Kalorifer Kazanın Temizliği	✓		Kalorifer kazan temizliği yapılmış bulunmaktadır.
Sivil Savunma Tatbikatı	✓		Tatbikatlarımız okulumuz öğrenci, öğretmen ve veli katılımlarıyla düzenli olarak her yıl gerçekleştirilmektedir. Mebbis İş Yeri ve Sağlık Modülüne işlenmektedir.
Sivil Savunma Tedbir Planı	✓		Sivil Savunma Tedbir Planımız okul idaremiz tarafından hazırlanmış ve gerekli güncellemeleri yapılmıştır.
Sabotajlara Karşı Korunma Planı	✓		Sabotajlara Karşı Korunma Planımız okul idaremiz tarafından hazırlanmış ve gerekli güncellemeleri yapılmıştır.

2.8 Çevre Analizi (PESTLE)

Çevre analiziyle okul/kurum üzerinde etkili olan veya olabilecek politik, ekonomik, sosyo-kültürel, teknolojik, yasal çevresel dış etkenlerin tespit edilmesi amaçlanmıştır.

Tablo 21 PESTLE Analiz Tablosu

Politik-Yasal etkenler	Ekonomik etkenler
<ul style="list-style-type: none">• Kalkınma Planı ve Orta Vadeli Program,• Bakanlık, il ve ilçe stratejik planlarının incelenmesi,• Yasal yükümlülüklerin belirlenmesi,• Oluşturulması gereken kurul ve komisyonlar,• Okul/kurum çevresindeki politik durum.	<ul style="list-style-type: none">• Okul/kurumun bulunduğu çevrenin genel gelir durumu,• İş kapasitesi,• Okul/kurumun gelirini arttırıcı unsurlar,• Okul/kurumun giderlerini arttıran unsurlar,• Tasarruf sağlama imkânları,• İşsizlik durumu,• Mal-ürün ve hizmet satın alma imkânları,• Kullanılabilir bütçe
Sosyokültürel etkenler	Teknolojik etkenler
<ul style="list-style-type: none">• Kariyer beklentileri,• Ailelerin ve öğrencilerin bilinçlenmeleri,• Aile yapısındaki değişimler (geniş aileden çekirdek aileye geçiş, erken yaşta evlenme vs.),• Nüfus artışı,• Göç,• Nüfusun yaş gruplarına göre dağılımı,• Hayat beklentilerindeki değişimler (Hızlı para kazanma hırısı, lüks yaşama düşkünlük, kırsal alanda kentsel yaşam),• Beslenme alışkanlıkları,• Değerler, mesleki etik kuralları vb.	<ul style="list-style-type: none">• Okul/kurumun teknoloji kullanım durumu• e- Devlet uygulamaları,• Dijital Platformlar üzerinden uzaktan eğitim imkânları,• Okul/kurumun sahip olmadığı teknolojik araçlar• Personelin ve öğrencilerin teknoloji kullanım kapasiteleri,• Personelin ve öğrencilerin sahip olduğu teknolojik araçlar,• Teknoloji alanındaki gelişmeler• Teknolojinin eğitimde kullanımı
Çevresel Etkenler	
<ul style="list-style-type: none">• Hava ve su kirlenmesi,• Toprak yapısı,• Bitki örtüsü,• Doğal kaynakların korunması için yapılan çalışmalar,• Çevrede yoğunluk gösteren hastalıklar,• Doğal afetler (deprem kuşağında bulunma, Covid 19 vb.)	

2.9 Güçlü ve Zayıf Yönler ile Fırsatlar ve Tehditler (GZFT) Analizi

Tablo 22 GZFT Listesi

İç Çevre	
Güçlü Yönler	Zayıf Yönler
Güvenli oluşu, kamera sisteminin yeterli olması	Güvenlik görevlisinin olmaması.
Olumlu Veli-Okul -çevre iletişimi-işbirliğinin olması	Çok amaçlı salonun olmaması.
Fiziki yapının kullanışlı olması	Kış oyun alanının bulunmaması.
Genç kadroya sahip olması Çocuk Kulübünün olması.	Velilerin ilgisinin dengesiz olması (Aşırı veya az olması).Çalışan velilerin okulda yapılan toplantı, seminer ve sosyal etkinliklere yeterince ilgi göstermemesi.
Öğretmenlerin yeniliklere açık ve araştırmacı olması	Rutubetten dolayı bodrum kat birimlerinin kullanılmaması
Öğretmenler arasında güçlü işbirliği olması	Yeterli sayıda yardımcı hizmetler personeli görevlendirilememesi.
Yeterli ve uygun büyüklükte okul bahçesinin olması	Şehir merkezine olan uzaklığı.
Okul yönetiminin görevini iyi yapması	Deri sanayinin olumsuz etkileri.
Öğretmenler ve okul yönetimi arasında dayanışma ve sıcak bir ortamın olması	
Gezi, tiyatro vb. etkinliklere önem verilmesi	

Dış Çevre	
Fırsatlar	Tehditler
Toplu konut alanının içinde bulunması.	Okulun şehir merkezine uzak olması.
Bölgenin en çok tercih edilen okullarından biri olması.	Parçalanmış aile problemlerinin çocuklara yansıtılması.
Kurum kültürünün oluşturulmuş olması.	Okulumuzun bulunduğu mahallenin sürekli göç alıp vermesi.
Ulaşımın kolay olması.	Anaokullarındaki eğitimi imajının yanlış anlaşılması, veliler tarafından kreşlerle karıştırılması.
Eğitim- öğretim yılı boyunca veli katılımının sağlanması	Alanımızdaki özel kuruluşların eğitime değil, bakım hizmetine ağırlık vermesi
Öğretmen kadrosunun genç ve dinamik olması	Eğitimsiz ve ilgisiz anne-babalar
	Yardımcı personelin yeterli olmaması.

2.10 Tespit ve İhtiyaçların Belirlenmesi

Gelişim ve sorun alanları analizi ile GZFT analizi sonucunda ortaya çıkan sonuçların planın geleceğe yönelim bölümü ile ilişkilendirilmesi ve buradan hareketle hedef, gösterge ve eylemlerin belirlenmesi sağlanmaktadır.

Gelişim ve sorun alanları ayrımında eğitim ve öğretim faaliyetlerine ilişkin üç temel tema olan Eğitime Erişim, Eğitimde Kalite ve kurumsal Kapasite kullanılmıştır. Eğitime erişim, öğrencinin eğitim faaliyetine erişmesi ve tamamlamasına ilişkin süreçleri şöyledir. Eğitimde kalite, öğrencinin akademik başarısı, sosyal ve bilişsel gelişimi ve istihdamı da dâhil olmak üzere eğitim ve öğretim sürecinin hayata hazırlama evresini belirtmektedir. Kurumsal kapasite ise kurumsal yapı, kurum kültürü, donanım, bina gibi eğitim ve öğretim sürecine destek mahiyetinde olan kapasiteyi belirtmektedir.

Eğitime Erişim	Eğitimde Kalite	Kurumsal Kapasite
Okul öncesi eğitim çalışmaları	Bilimsel, kültürel, sanatsal ve sportif faaliyetler	İnsan kaynakları planlaması
Devamsızlık	Okuma kültürü	Çalışanların ödüllendirilmesi ve motivasyon
Öğrencilere yönelik oryantasyon faaliyetleri	Eğitimde ve öğretim süreçlerinde bilgi ve iletişim teknolojilerinin kullanımı	İnsan kaynağının genel ve mesleki yeterliklerinin geliştirilmesi
Hayat boyu öğrenmenin tanıtımı ve hayat boyu öğrenmeye katılım	Özel eğitime ihtiyacı olan bireylere sunulan eğitim ve öğretim hizmetleri	Ödeneklerin etkin ve verimli kullanımı
Özel eğitime ihtiyaç duyan bireylerin uygun eğitime erişimi	Zararlı alışkanlıklarla ilgili bilgilendirme	Okul sağlığı ve hijyen
	Akademik, Sosyal Duygusal, Kariyer Gelişim alanı rehberlik hizmetleri	Okul-Aile birliği
	Okul öncesinden İlkokula geçiş ile ilgili bilgilendirme	Çalışma ortamı ve koşulları
	Psikolojik Sağlık	Okulun fiziki kapasitesi
	Eğitsel değerlendirme ve tanılama	Özel eğitime ihtiyacı olan öğrencilere uygun eğitim ve öğretim ortamları
		Stratejik yönetim ve planlama anlayışı
		İş sağlığı ve güvenliği
		Kurumsal aidiyet
		İç ve dış paydaşlarla etkin ve sürekli iletişim
		Basın yayın faaliyetleri
		Hizmetlerin elektronik ortamda sunumu; mobil uygulamaların geliştirilmesi, yaygınlaştırılması

3.BÖLÜM

GELECEĞE BAKIŞ



3. GELECEĞE BAKIŞ

3.1 Misyon

- Atatürk ilke ve inkılâplarını özümseyen,
- Araştırmacı,
- Öğrenmeye karşı meraklı,
- Bağımsız,
- Çevresine ve doğaya karşı duyarlı,
- Empati kurabilen,
- Kendini ifade edebilen,
- Takım ruhu taşıyan,
- Hak ve sorumluluklarını bilen,
- Milli ve manevi değerlere sahip çıkan, aynı zamanda modern düşünebilen, ülkemizin gelişmesine katkıda bulunabilecek bireyler yetiştirmektir.

3.2 Vizyon

Personelin, velilerin, öğrencilerin parçası olmaktan mutluluk ve gurur duyduğu, araştırmacı kimliğini yeni projeler ile destekleyen, sürekli gelişim gösteren, yaygınlaşmakta olan okul öncesi eğitimde çevresi ile birlikte işbirliği içinde hareket eden, ulusal ve uluslararası düzeyde, üstün nitelikleriyle öncü, örnek bir kurum olmaktır.

3.3 Temel Değerler

İLKELERİMİZ/DEĞERLERİMİZ

- Fırsat ve imkân eşitliği
- Ferdin ve toplumun ihtiyaçları
- Atatürk İlke ve İnkılâpları
- Okul Aile işbirliği
- Sorumluluk bilinci
- Güçlü ve etkili iletişim
- Karar vermeye etkin katılım
- Çalışkanlık, özveri
- Koşulsuz sevgi, saygı, güven
- Şeffaflık
- Etkililik
- Objektiflik
- Verimlilik
- Bilimsellik

3.4 Amaç, Hedef ve Performans Göstergesi ile Stratejiler

Tablo 24 Amaç, Hedef, Gösterge ve Stratejilere İlişkin Tablolar

TEMA	EĞİTİM-ÖĞRETİME ERİŞİM ve KATILIM								
Amaç 1	Öğrencilerin eğitim öğretime etkin katılımlarıyla donanımlı olarak bir üst öğrenime geçişi sağlanacaktır.								
Hedef 1.1	Okul öncesi eğitime erişim artırılabacaktır.								
Performans Göstergeleri	Hedefe Etkisi	Başlangıç Değeri	2024	2025	2026	2027	2028	İzleme Sıklığı	Rapor Sıklığı
PG 1.1.1. Aday kayıttaki bir sonraki yıl ilkokula başlayacak olan çocuklardan okula kayıt olanların oranı (%)		%100	%100	%100	%100	%100	%100	Yılda 1	Yılda 1
PG 1.1.2 Tüm dersliklerin doluluk oranı (%)		%100	%100	%100	%100	%100	%100	Yılda 1	Yılda 1
PG 1.1.3 Ebeveynine aile eğitimi verilen okul öncesi çocuk sayısı		90	120	140	140	150	150	Yılda 1	Yılda 1
PG 1.1.4									
Koordinatör Birim	Okul İdaresi - Okul Stratejik Plan Ekibi- Müdür Yardımcısı - Rehberlik Servisi - Okul öncesi öğretmeni, -BEP Geliştirme Birimi								
İş birliği Yapılacak Birimler	Okul Stratejik Plan Ekibi--Müdür Yardımcısı --Rehberlik Servisi-okul öncesi öğretmenleri -- Zümre öğretmenler kurul başkanı-- BEP Geliştirme Birimi								
Riskler	Ailelerin katılım sayısının düşüklüğü								
Stratejiler	S1 Kayıt döneminde bir sonraki yıl ilkokula başlayacak olan çocuklar başta olmak üzere, tüm çocukların aileleri ile iletişime geçilerek okul öncesi eğitime kayıtlarla ilgili gerekli bilgilendirme yapılacaktır. S2 Okul öncesi eğitimde ebeveyn bilgilendirme çalışmaları yapılacaktır. S3 Tüm derslikler tam kapasite kullanılacaktır. S4 İhtiyaç dâhilinde (aday kayıta fazla çocuk olması durumunda) ikili eğitim uygulaması yapılacaktır. S5 Aileye düşen maliyeti azaltmaya yönelik iş birliği, protokol veya projeler geliştirilecektir.								
Maliyet Tahmini	30.000								
Tespitler	Velilere okul öncesi eğitimin önemi konusunda bilgilendirmeler yapılmalı.								
İhtiyaçlar	Maddi yetersizlikler								

TEMA	EĞİTİM-ÖĞRETİMDE KALİTE								
Amaç 2	Öğrencilerin kaliteli eğitime erişimleri fırsat eşitliği temelinde artırılarak tüm gelişim alanlarını kapsayacak şekilde çok yönlü gelişimleri sağlanacaktır.								
Hedef 2.1	Okul öncesi eğitiminin niteliği artırılabacaktır.								
Performans Göstergeleri	Hedef Etkisi	Başlangıç Değeri	2024	2025	2026	2027	2028	İzleme Sıklığı	Rapor Sıklığı
PG 2.1.1 e-Portfolyo hazırlanan çocuk oranı (%)		%70	%100	%100	%100	%100	%100	Yılda 1	Yılda 1
PG 2.1.2 Eğitim öğretim yılı süresince açık hava etkinliği yapılan eğitim günü oranı (%)		%60	%60	%60	%70	%70	%80	Yılda 1	Yılda 1
PG 2.1.3 Eğitsel değerlendirme ve tanılama hakkında bilgilendirme yapılan veli sayısı		50	60	70	80	90	90	Yılda 1	Yılda 1
PG 2.1.4 Eğitsel değerlendirme ve tanılama hakkında bilgilendirme yapılan öğretmen oranı (%)		%40	%70	%80	%90	%100	%100	Yılda 1	Yılda 1
Koordinatör Birim	Okul idaresi- Öğretmenler- Rehberlik Servisi-Okul Aile Birliği								
İş birliği Yapılacak Birimler	Okul İdaresi- Öğretmenler- Rehberlik Servisi-Okul Aile Birliği								
Riskler	Hava koşulları								
Stratejiler	S1 Bakanlıkça hazırlanan e-Portfolyo sistemine her çocuk için veri girişi gerçekleştirilecektir. S2 Okul öncesi eğitim sürecinde, her gün açık hava etkinliğine yer verilecektir. S3 Okul bahçeleri geleneksel oyunlara uygun şekilde düzenlenecektir. S4 Okul öncesi eğitimde okul-aile iş birliği geliştirilecektir. S5 Eğitsel değerlendirme ve tanılama sürecine yönelik olarak velilere yönelik bilgilendirme çalışmaları yapılması sağlanacaktır.								
Maliyet Tahmini	20000								
Tespitler	Hava koşullarına göre okul dışı oyunlar düzenlenecektir.								
İhtiyaçlar	Oyun malzemeleri								

TEMA	EĞİTİM-ÖĞRETİMDE KALİTE								
Amaç 3	Okul öncesi eğitim kurumlarının, eğitimin temel ilkeleri doğrultusunda niteliğini arttırmak amacıyla kurumsal kapasite geliştirilecektir.								
Hedef 3.1	Eğitim ve öğretimin sağlıklı ve güvenli bir ortamda gerçekleştirilmesi için okul sağlığı ve güvenliği geliştirilecektir.								
Performans Göstergeleri	Hedefe Etkisi	Başlangıç Değeri	2024	2025	2026	2027	2028	İzleme Sıklığı	Rapor Sıklığı
PG 3.1.1 Okulda yaşanan kaza sayısı		0	0	0	0	0	0	Yılda 1	Yılda 1
PG 3.1.2 Teknoloji bağımlılığıyla mücadele ile ilgili konularda eğitim alan öğretmen sayısı		7	9	9	9	9	9	Yılda 1	Yılda 1
PG 3.1.3 Teknoloji bağımlılığıyla mücadele ile ilgili konularda eğitim alan çocuk sayısı		80	100	120	120	120	130	Yılda 1	Yılda 1
PG 3.1.4 Akran zorbalığı ve siber zorbalıkla ilgili konularda eğitim alan öğretmen sayısı		7	9	9	9	9	9	Yılda 1	Yılda 1
PG 3.1.5 Akran zorbalığı ve siber zorbalıkla ilgili konularda eğitim alan veli sayısı		90	100	110	120	130	140	Yılda 1	Yılda 1
PG 3.1.6 Hijyen, gıda güvenliği, bulaşıcı hastalıklar ile ilgili konularda eğitim alan öğretmen sayısı		0	4	5	6	6	6	Yılda 1	Yılda 1
PG 3.1.7 Hijyen, gıda güvenliği, bulaşıcı hastalıklar ile ilgili konularda eğitim alan destek eğitim personeli sayısı		3	3	3	3	3	3	Yılda 1	Yılda 1
PG 3.1.8 Sivil savunma eğitimlerine katılan öğretmen sayısı		3	6	7	7	8	8	Yılda 1	Yılda 1
PG 3.1.9 Afet ve acil durum tatbikat sayısı		2	3	3	4	4	4	Yılda 1	Yılda 1
Koordinatör Birim	Okul İdaresi- Öğretmenler- Rehberlik Servisi-Okul Aile Birliği								
İş birliği Yapılacak Birimler	Okul İdaresi- Öğretmenler- Rehberlik Servisi-Okul Aile Birliği								
Riskler	Katılım yetersizliği								
Stratejiler	S1 Eğitim ortamları iş sağlığı ve güvenliği yönergesine uygun hâle getirilecektir. S2 Öğrenci, öğretmen ve velilerde farkındalık oluşturmak için bağımlılıkla mücadele, akran zorbalığı, siber zorbalık, sağlıklı beslenme ve obezite, hijyen, bulaşıcı hastalıklar ve gıda güvenliği gibi konularda alan uzmanları ile iş birliğinde eğitimler düzenlenecektir. S3 Doğa, insan ve teknoloji kaynaklı (deprem, sel, heyelan, yangın, çığ ve salgın hastalıklar vd.)								

	<p>afetlere karşı gerekli tedbirlerin alınması için çalışmalar yapılacaktır.</p> <p>S4 Doğa, insan ve teknoloji kaynaklı (deprem, sel, heyelan, yangın, çığ ve salgın hastalıklar vd.) konularında alan uzmanları ile iş birliğinde öğretmen, öğrenci ve velilere farkındalık eğitimleri verilecektir.</p> <p>S5 Okulun afet ve acil durum eylem planının güncel tutulması sağlanacaktır.</p> <p>S6 Afet ve acil durum tatbikatları düzenlenecektir.</p>
Maliyet Tahmini	20000
Tespitler	Velilerimiz ve öğrencilerimiz eğitimlere katılımı konusunda teşvik edilmelidir.
İhtiyaçlar	Öğrenciler, veliler ve öğretmenlerimize seminer düzenlenmesi

TEMA	KURUMSAL KAPASİTE								
Amaç 3	Okul öncesi eğitim kurumlarının, eğitimin temel ilkeleri doğrultusunda niteliğini arttırmak amacıyla kurumsal kapasite geliştirilecektir.								
Hedef 3.2	Okul öncesi eğitim kurumlarında fiziki mekânların okulun ihtiyaç ve hedefleri doğrultusunda iyileştirilmesi sağlanacaktır								
Performans Göstergeleri	Hedef Etkisi	Başlangıç Değeri	2024	2025	2026	2027	2028	İzleme Sıklığı	Rapor Sıklığı
PG 3.2.1. Okulda/kurumda iyileştirilen fiziki mekân sayısı.		6	6	6	6	6	6	Yılda 1	Yılda 1
PG 3.2.2. Açılan ana sınıfı derslik sayısı		0	0	0	0	0	0	Yılda 1	Yılda 1
PG 3.2.3. Okulda düzenleme yapılan açık hava oyun alanı sayısı		1	1	1	1	1	1	Yılda 1	Yılda 1
PG 3.2.4. İyileştirme yapılan kütüphane sayısı		1	1	1	1	1	1	Yılda 1	Yılda 1
PG 3.2.5. Okulda düzenleme yapılan atölye sayısı		0	0	0	0	0	0	Yılda 1	Yılda 1
Koordinatör Birim	Okul İdaresi- Öğretmenler- Rehberlik Servisi-Okul Aile Birliği								
İş birliği Yapılacak Birimler	Okul İdaresi- Öğretmenler- Rehberlik Servisi-Okul Aile Birliği								
Riskler	Maliyet yetersizliği								
Stratejiler	S1. Fiziki mekânların (derslikler, spor salonu, kütüphaneler, atölyeler, açık hava oyun alanları vb.) iyileştirilmesi için kamu idareleri, belediyeler ve hayırseverlerle vb. iş birlikleri yapılacaktır. S2. Okul öncesi eğitimde okul-aile iş birliği, farkındalık geliştirme, bilgilendirme çalışmaları yapılacaktır. S3. Okulun eksiklikleri yerinde tespit edilerek zamanında ödenek talebinde bulunulacaktır. S4. Okul, aile ve çevre iş birliği yapılarak fiziki mekânlar iyileştirilecektir								
Maliyet Tahmini	20000								
Tespitler	Okul bahçesine yeni oyun alanları yapılabilir. Bodrum kat tamir edilip kullanılabilir.								
İhtiyaçlar	Okul Öncesi döneme uygun oyun alanları.								

TEMA	KURUMSAL KAPASİTE								
Amaç 4	Eğitim ve öğretimin niteliğinin geliştirilmesi sağlanacaktır.								
Hedef 4.1	Kurum personelinin mesleki gelişimlerinin artırılması sağlanacaktır.								
Performans Göstergeleri	Hedef Etkisi	Başlangıç Değeri	2024	2025	2026	2027	2028	İzleme Sıklığı	Rapor Sıklığı
PG 4.1.1 Hizmet içi eğitim alan yönetici sayısı		2	2	2	2	2	2	Yılda 1	Yılda 1
PG 4.1.2 Uzaktan hizmet içi eğitime katılan öğretmen sayısı		9	11	11	11	11	11	Yılda 1	Yılda 1
PG 4.1.3 Öğretmenlere yönelik düzenlenen eğitim sayısı		5	5	6	7	8	10	Yılda 1	Yılda 1
PG 4.1.4 Eğitim alan yardımcı personel sayısı		3	3	3	3	3	3	Yılda 1	Yılda 1
Koordinatör Birim	Okul İdaresi- Öğretmenler- Rehberlik Servisi-Okul Aile Birliği								
İş birliği Yapılacak Birimler	Okul İdaresi- Öğretmenler- Rehberlik Servisi-Okul Aile Birliği								
Riskler	Eğitim verecek personel eksikliği								
Stratejiler	<p>S1 Okul Öncesi Eğitim Kurumları yöneticilerinin ve öğretmenlerin mesleki gelişim ihtiyaçları tespit edilerek bu ihtiyaçları gidermeye yönelik bir mesleki gelişim planı hazırlanacaktır.</p> <p>S2 Bakanlık, diğer kurum ve kuruluşlarla yapılan iş birlikleri kapsamında yardımcı personelin görev alanı ile ilgili iş başı eğitim almaları sağlanacaktır.</p> <p>S3 Okul Öncesi Eğitim Kurumları öğretmenlerinin alanlarında mesleki gelişimlerini ve öğretmenlik yeterliklerini geliştirmek için mahalli ve merkezi düzeyde eğitim almaları sağlanacaktır.</p> <p>S4 Okul Öncesi Eğitim Kurumları yöneticilerinin ve öğretmenlerin dijital platformlar aracılığıyla verilen eğitimlere katılmaları teşvik edilecektir.</p> <p>S5 Okul Öncesi Eğitim Kurumları personelinin motivasyon, iş doyumunu ve kurumsal bağlılık düzeylerini artıracak çalışmalar yapılacaktır.</p>								
Maliyet Tahmini	15000								
Tespitler	Kurum personelinin mesleki gelişiminin desteklenmesi için gerekli görülen kurs ve seminerlerin ayarlanması								
İhtiyaçlar	Verilecek eğitimler ile ilgili çalışmaların yapılıp ihtiyaçlara göre belirlenmesi								

4.BÖLÜM

MALİYETLENDİRME



4. MALİYETLENDİRME

Tablo 25 Tahmini Maliyet Tablosu

	2024	2025	2026	2027	2028	Toplam Maliyet
Amaç 1						
Hedef 1.1	30000	40000	50000	60000	70000	
Hedef 1.2						
Amaç 2						
Hedef 2.1	20000	30000	40000	50000	60000	
Hedef 2.2						
Amaç 3						
Hedef 3.1	20000	30000	40000	50000	60000	
Hedef 3.2	20000	30000	40000	50000	60000	
Amaç 4						
Hedef 4.1	10000	20000	30000	40000	50000	
Genel Yönetim Giderleri						
TOPLAM						

5.BÖLÜM

İZLEME VE DEĞERLENDİRME



5. İZLEME VE DEĞERLENDİRME

Şekerpınar Toki Anaokulu, 2024-2028 dönemine ilişkin kalkınma planları ve programlarda yer alan politika ve hedefler doğrultusunda; kaynaklarının etkili, ekonomik ve verimli bir şekilde elde edilmesi ve kullanılmasını sağlamak üzere okulumuz 2024-2028 Stratejik Planını hazırlamıştır. Hazırlanan planın gerçekleşme durumlarının tespiti ve gerekli önlemlerin zamanında ve etkin biçimde alınabilmesi için Kocaeli İl Milli Eğitim Müdürlüğü'nün 2024-2028 Stratejik Plan İzleme ve Değerlendirme Modeli örnek alınmıştır.

Şekerpınar Toki Anaokulu 2024-2028 Stratejik Planı İzleme ve Değerlendirme Modelinin çerçevesini;

1. Şekerpınar Toki Anaokulu 2024-2028 Stratejik Planı ve performans göstergelerinin gerçekleşme durumlarının tespit edilmesi,
2. Performans göstergelerinin gerçekleşme durumlarının hedeflerle kıyaslanması,
3. Sonuçların raporlanması ve paydaşlarla paylaşımı,
4. Gerekli tedbirlerin alınması süreçleri oluşturmaktadır.

Okulumuzun 2024-2028 Stratejik Planındaki performans göstergelerinin gerçekleşme durumlarının tespiti yılda iki kez yapılacaktır. Stratejik planın yıllık izleme ve değerlendirme raporu hazırlanarak paydaşlar ile paylaşılacaktır.

İzleme Değerlendirme Dönemi	Gerçekleştirilme Zamanı	İzleme Değerlendirme Dönemi Süreç Açıklaması	Zaman Kapsamı
Birinci İzleme-Değerlendirme Dönemi	Her yılın Temmuz ayı içerisinde	İzleme ve değerlendirme ekibi tarafından hedeflerin gerçekleşme durumlarına ilişkin verilerin toplanması Göstergelerin gerçekleşme durumları hakkında hazırlanan raporun İl Milli Eğitim Müdürlüğüne sunulması	Ocak-Temmuz dönemi
İkinci İzleme-Değerlendirme Dönemi	İzleyen yılın Şubat ayı sonuna kadar	İzleme ve değerlendirme ekibi tarafından hedeflerin yılsonu gerçekleşme durumları, varsa gösterge hedeflerinden sapmalar ve bunların nedenleri üst yönetici başkanlığında ilgili yöneticiler ile birlikte değerlendirilerek gerekli tedbirlerin alınması	Tüm yıl

ŐEKERPİNAR TOKİ ANAOKULU MÜDÜRLÜŐÜ

STRATEJİK PLAN ÜST KURULU

İMZA SİRKÜSÜ

5018 sayılı Kamu Mali Yönetimi ve Kontrol Kanunu ve diđer mevzuatın zorunlu kıldığı Őekerpinar Toki Anaokulu Müdürlüğü 2024-2028 Stratejik Planı ilgili birimlerin katkısıyla hazırlanmış ve/..../2024 tarihi itibariyle yürürlüğe girmeye hazır hale getirilmiştir.

Stratejik planın uygulamaya geçebilmesi için kurum yöneticilerinin planda yer alan tüm amaç, hedef vefaaliyetleri benimsedikleri ve uygulama yükümlülüklerini kabul ettiklerini imza karşılığı beyan etmeleri gerekmektedir.

Buna göre tüm yöneticilerin aşağıdaki ifade doğrultusunda stratejik planı Çayırova İlçe Milli Eğitim Müdürlüğü Makamına gönderilmek üzere imzalamaları gerekmektedir.

“Őekerpinar Toki Anaokulu Müdürlüğünün 2024-2028 yılları arasını kapsayan stratejik planını inceledim, tüm stratejik planın stratejik amaçlar doğrultusunda uygulanması ile ilgili sorumluluk alanıma giren amaç hedef ve faaliyetlerin yürütülmesi konusunda tüm yasal sorumlulukları kabul ediyorum”

ŐEKERPİNAR TOKİ ANAOKULU STRATEJİK PLAN ÜST KURULU			
SIRA NO	ADI SOYADI	GÖREVİ	İMZA
1	Sümevra SEVER ÖZÇELİK	Okul Müdürü	
2	Özkan KUMRU	Müdür Yardımcısı	
3	Zeynep ÖREN	Öğretmen	
4	Seda DÖNMEZ	OAB. Başkanı	
5	MUSTAFA EKİNCİ	OAB Üye	

OLUR

..../..../2024

Sümevra SEVER ÖZÇELİK

Okul Müdürü

Azmi TUNÇ

Çayırova İlçe Milli Eğitim Müdürü